

Источники информации о социально-экономическом развитии коренных народов Российской Арктики

Школа прикладного анализа данных для исследователей КМНС



Университетский
консорциум
исследователей
больших данных

Сабуров Александр Алексеевич,
Северный (Арктический)
федеральный университет
г. Архангельск

Цель: проанализировать состояние развития транспортной инфраструктуры, энергоснабжения, обеспечения связью в местах проживания коренных народов

Почему это важно

- **Энергоснабжение** (электроснабжение и теплоснабжение) – широкое бытовое использование
- **Уровень доступа в Интернет** определяет доступ к глобальному информационному пространству
- **Транспортная доступность** определяет степень мобильности и возможности транспортировки товаров и перемещения людей в основную зону расселения РФ



Университетский
консорциум
исследователей
больших данных

Территории традиционного проживания коренных народов в РФ имеют **очень разный уровень** транспортной доступности, обеспеченности сотовой связью и интернетом, доступ к тепло- и электроснабжению

КУМАНДИНЦЫ: ЦИФРЫ И ФАКТЫ

2892 человека

По данным Всероссийской переписи населения за 2010 год

Основная территория проживания в Российской Федерации: Алтайский край, Кемеровская область, Республика Алтай

Энергообеспечение

- ✓ Все населенные пункты обеспечены электроэнергией от Объединенной энергетической системы Сибири.
- ✓ Все населенные пункты обеспечены централизованным теплоснабжением от угольных котельных.

Транспортная доступность

- 🚗 100% нас. пунктов имеют круглогодичное сухопутное сообщение с региональным центром.
- 🚆 Среди нас. пунктов только г. Байск имеет Ж/Д сообщение.

Обеспеченность связью

- ★★★★★ почтовая связь
- ★★★★★ мобильная связь
- ★★★★☆ широкополосный интернет

Фото - <https://celes.club/12536-magadan-zimoi.html>
Дизайн: Олег Марчук
Информация актуальна по состоянию на сентябрь 2022 года

ЮКАГИРЫ: ЦИФРЫ И ФАКТЫ

1584 человека

По данным Всероссийской переписи населения за 2010 год

Основная территория проживания - в Российской Федерации: Республика Саха (Якутия)

Энергообеспечение

- ✓ Значительная часть нас. пунктов не соединена с единой энергосистемой России.
- ✓ Основной источник электроснабжения - дизельные электростанции.

Транспортная доступность

- 🚗 На один нас. пункт не имеет круглогодичного сухопутного сообщения с региональным центром.
- 🚆 Ж/Д сообщение отсутствует.
- ✈️ 43% нас. пунктов круглогодично обеспечиваются сообщением с региональным центром только авиатранспортом.

Обеспеченность связью

- ★★★★★ почтовая связь
- ★★★★★ мобильная связь
- ★☆☆☆☆ широкополосный интернет

Фото - <https://oir.mobi/682827-tundra-iyakutii.html>
Дизайн: Олег Марчук
Информация актуальна по состоянию на сентябрь 2022 года



Отбор населенных пунктов для исследования

Выборка населенных пунктов в регионе проживания народа, в которых суммарно проживает не менее 75 % на основе данных Всероссийской переписи населения 2010 г.

	Всего население, человек	Ненцы	Ненцы по отношению к населению в целом, %
ВСЕ НАСЕЛЕНИЕ	42 090	7 504	17,8
г. Нарьян-Мар	21 658	1 389	6,4
пгт Искателей	6 881	380	5,5
деревня Андег	175	55	31,4
село Великовисочное	544	9	1,7
село Лабожское	250	13	5,2
деревня Пылемец	44	9	20,5
деревня Тошвиска	69	5	7,2
деревня Щелино	104	0	0,0
деревня Верхняя Мгла	20	0	0,0
село Несь	1368	673	49,2
деревня Чижа	99	32	32,3
посёлок Усть-Кара	574	436	76,0

посёлок Бугрино	424	386	91,0
село Коткино	372	27	7,3
посёлок Нельмин-Нос	916	798	87,1
деревня Вижас	75	21	28,0
деревня Ома	763	378	49,5
деревня Снопа	99	77	77,8
деревня Белушьё	50	6	12,0
деревня Верхняя Пеша	134	7	5,2
деревня Волоковая	105	7	6,7
деревня Волонга	35	2	5,7
село Нижняя Пеша	718	71	9,9
посёлок Амдерма	541	249	46,0
посёлок Красное	1519	804	52,9
деревня Куя	86	21	24,4
деревня Осколково	6	1	16,7
деревня Черная	5	1	20,0
деревня Каменка	121	25	20,7
село Оксина	339	33	9,7
посёлок Хонгурей	230	115	50,0
посёлок Макарово	206	6	2,9



Университетский консорциум исследователей больших данных

Энергоснабжение: электроснабжение.

Ключевые критерии оценки: доступность, надежность

Источники электроснабжения:

- в рамках Единой энергетической системы России и/или крупных локальных энергосистем
- локальные источники электроэнергии (чаще всего, дизельные электростанции) – **есть риск нехватки топлива, если нет круглогодичного сухопутного сообщения**

Особое внимание – состоянию источников электроснабжения (износ основных источников, наличие резервных источников) и линиям электропередач (износ)



Университетский
консорциум
исследователей
больших данных

Энергоснабжение: электроснабжение.



Нарьян-Марская электростанция



Дизельная электростанция в п. Хета
(Красноярский Край).



Университетский
консорциум
исследователей
больших данных

Энергоснабжение: теплоснабжение

Ключевые критерии оценки: наличие централизованного теплоснабжения, надежность

Типы теплоснабжения:

- Централизованное теплоснабжение
- Теплоснабжение от индивидуальных источников тепла

! Есть риск нехватки топлива, если нет круглогодичного сухопутного сообщения

Особое внимание – состоянию источников теплооснабжения (износ основных источников, наличие резервных источников) и теплосетей (износ)



Энергоснабжение: теплоснабжение

20 ФЕВРАЛЯ 2021, 06:07

Почти 150 жителей уехали из замерзающего села Нунлигран на Чукотке



Село Кунлигран осталось без тепла в результате аварии на участке магистральной сети. ЧП произошло 18 февраля. Из замерзающего населенного пункта уехали почти 150 жителей. Всего в нем проживают 300 человек.

В ЗАМЕРЗАЮЩИЕ НАЦИОНАЛЬНЫЕ ПОСЕЛКИ НА ТАЙМЫРЕ НАЧНУТ ПОДВОЗИТЬ УГОЛЬ

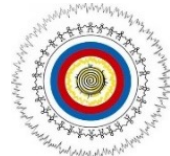
bogun 7 февраля 2014 8746

Оцените статью ★★★★★ Рейтинг: 1 (Голосов: 1)

Поделитесь новостью



В таймырские национальные поселки, жители которых не могут обогреть дома из-за завоза некачественного топлива, будут подвозить уголь. Об этом 7 февраля сообщил [Finugor](#) со ссылкой на активиста Ассоциации коренных малочисленных народов Алексея Болина.



Энергоснабжение: теплоснабжение

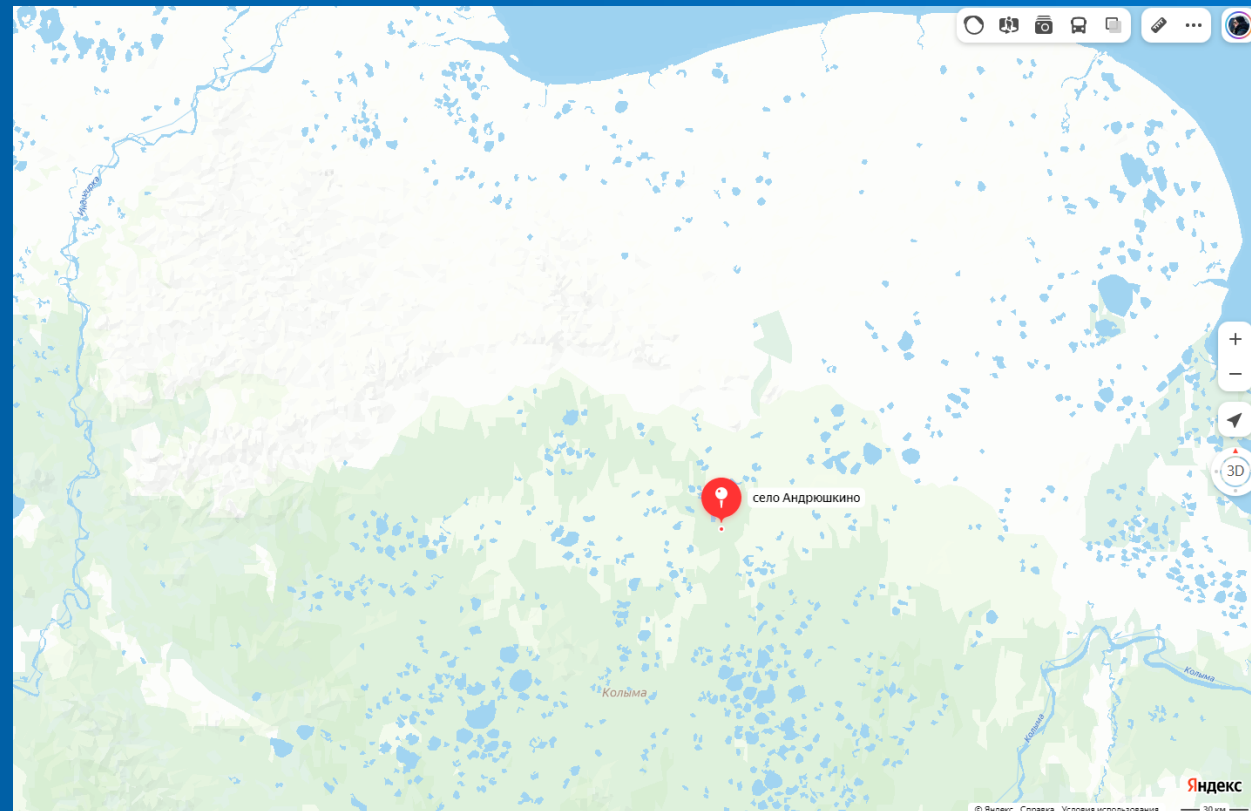
В село Андриюшкино прокладывают зимник для подвоза топлива

09:52, 09 февраля 2017



В Якутии зимник в село Андриюшкино, где сейчас дефицит топлива для котельных и генераторов, проложат одновременно с двух сторон. Об этом сообщили в Управлении автомобильных дорог республики.

Из-за теплой зимы переправы в регионе открылись на месяц позже обычного, в отдаленные населенные пункты не успели завезти топливо и продукты, сообщает ТАСС. Сейчас специалисты прокладывают дорогу в обход, со стороны села Колымское. Дорожникам необходимо расчистить 130 километров пути. Пока в Андриюшкино завезено только 38 тонн топлива из необходимых 600 тонн.



Университетский
консорциум
исследователей
больших данных

Энергоснабжение: источники информации

Источник информации	Где искать	Пример	Преимущества и недостатки
Генеральные планы муниципальных образований	Сайты ОГВ Сайт Федеральной государственной информационной системы территориального планирования	Генеральный план Тимофеевского сельского поселения Ольгинского муниципального района Приморского края. Материалы по обоснованию проекта	Преимущества: официальная и, как правило, полная информация Недостатки: зачастую редакции документов старше 3 лет, что требует проверки информации в других источниках
Документы стратегического планирования в сфере энергообеспечения	Сайты ОГВ Сайт Федеральной государственной информационной системы территориального планирования	Программа комплексного развития систем коммунальной инфраструктуры "Нижнепронгенское сельское поселение" Николаевского муниципального района Хабаровского края до 2025 г.	
Паспорта муниципальных образований	Сайты муниципальных образований	Паспорт Муниципального образования «Колгуевский сельсовет»	



Университетский
консорциум
исследователей
больших данных

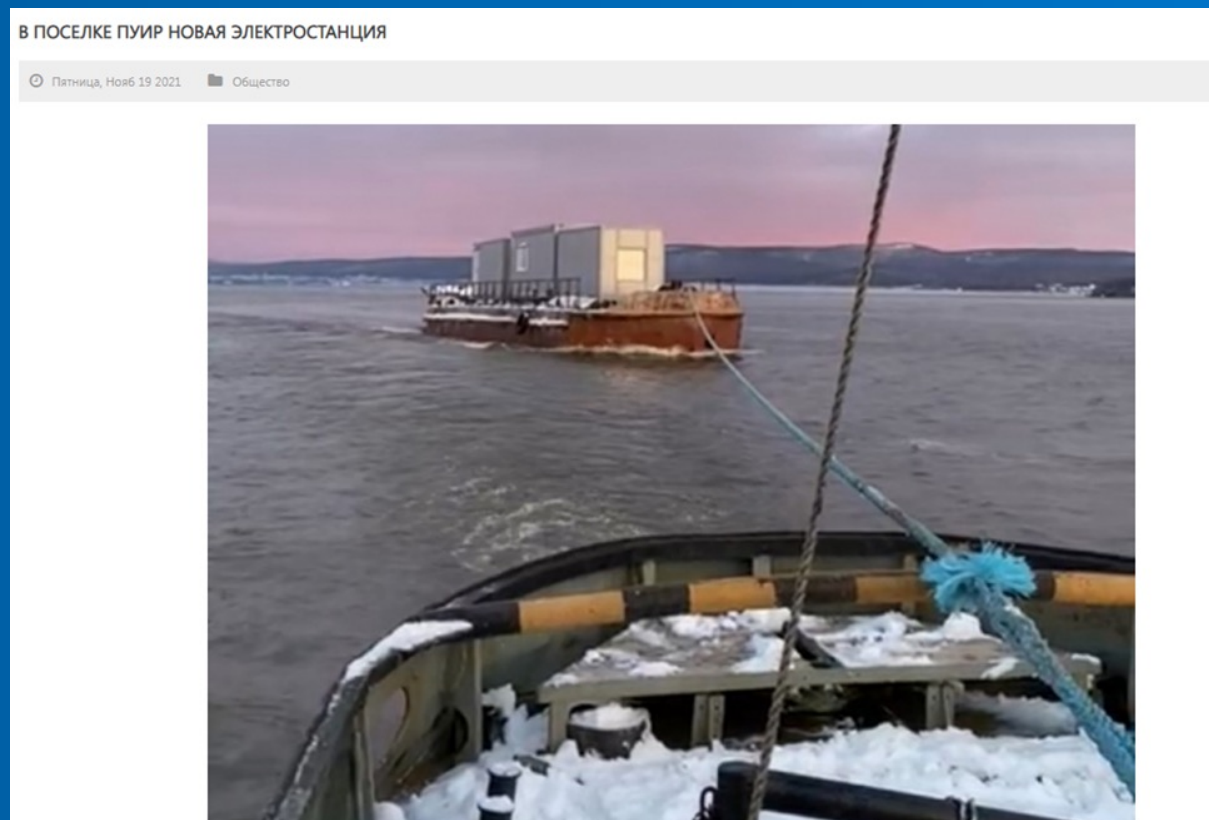
Энергоснабжение: источники информации

Поиск по типу Поиск по территории Расширенный поиск

Наименование документа	Статус	Опубликован
Правила землепользования и застройки муниципального округа Надымский район Ямало-Ненецкого автономного округа	Неактуальная редакция	26.04.2022
Правила землепользования и застройки муниципального округа Надымский район Ямало-Ненецкого автономного округа	Действующий	26.04.2022
Программа комплексного развития систем коммунальной инфраструктуры муниципального округа Надымский район Ямало-Ненецкого автономного округа на 2021-2031 годы	Действующий	07.12.2021
Правила землепользования и застройки муниципального округа Надымский район Ямало-Ненецкого автономного округа	Неактуальная редакция	04.10.2021
Местные нормативы градостроительного проектирования муниципального округа Надымский район Ямало-Ненецкого автономного округа	Действующий	04.10.2021
Правила землепользования и застройки муниципального округа Надымский район Ямало-Ненецкого автономного округа	Неактуальная редакция	21.09.2021
Об утверждении программы комплексного развития социальной инфраструктуры муниципального округа Надымский район Ямало-Ненецкого автономного округа на период 2021-2040 годы	Действующий	09.09.2021
Правила землепользования и застройки муниципального округа Надымский район Ямало-Ненецкого автономного округа	Неактуальная редакция	08.09.2021
Генеральный план муниципального округа Надымский район Ямало-Ненецкого автономного округа"	Действующий	29.04.2021
Решение Собрания депутатов муниципального образования город Надым	Неактуальная редакция	08.09.2020

Документы: с 1 по 10 из 33 « < 1 2 3 4 > »

<https://fgistp.economy.gov.ru/>



Пример информации о теплоснабжении в СМИ



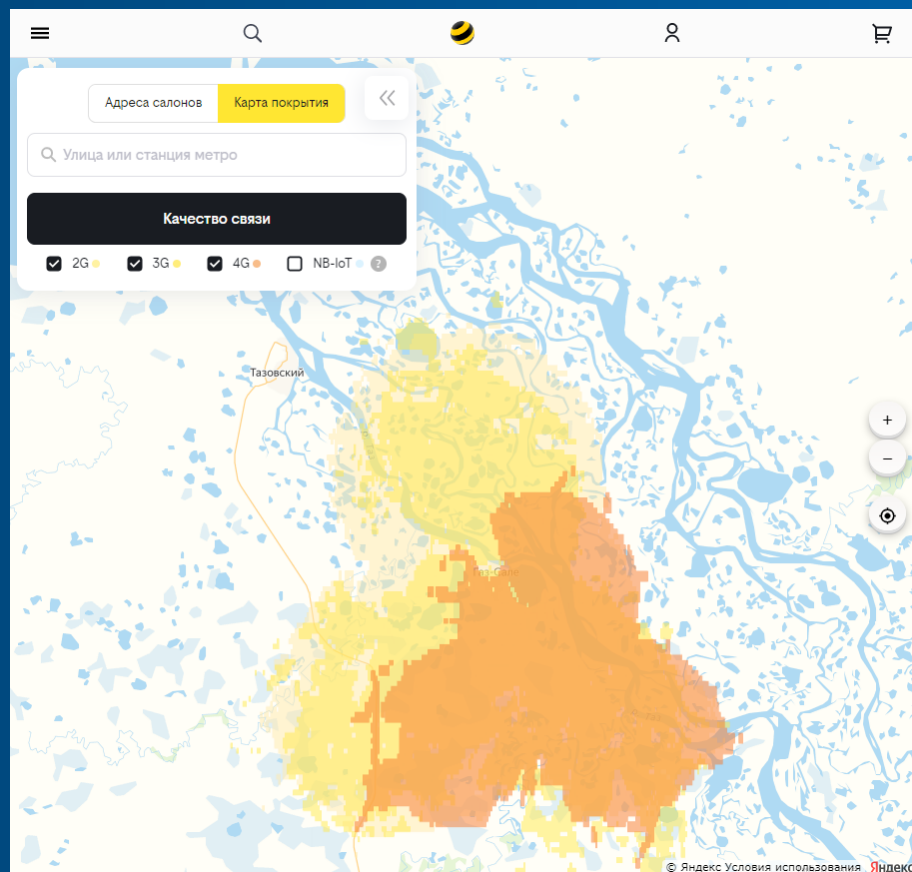
Университетский
консорциум
исследователей
больших данных

Интернет и сотовая связь: источники информации

Источник информации	Где искать	Пример	Преимущества и недостатки
Карты покрытия операторов сотовой связи	Сайты операторов сотовой связи ! Сайты-«агрегаторы» карт покрытия часто предоставляют некорректную инфомацию	Билайн: https://yanao.beeline.ru/customers/beeline-map/?lat=67.42030924521627&lon=78.95671265864463&zoom=10	Преимущества: в абсолютном большинстве случаев корректная информация Недостатки: качество связи де факто может быть ниже заявленного
Информация о возможности подключения интернета на сайте интернет-провайдеров	Сайты интернет-провайдеров ! Основным провайдером является Ростелеком, но он работает не во всех регионах и населенных пунктах	ГУП НАО «Ненецкая Компания Электросвязи» https://nsec.ru/ https://nsec.ru/	
Официальная информация	Сайты органов государственной власти	Сайт Департамента информационных технологий и цифрового развития Ханты-Мансийского автономного округа – Югры	Информация не всегда актуальна



Интернет и сотовая связь: источники информации



Тарифы на услуги сети Интернет в населенных пунктах: Оксино, Красное, Нельмин - Нос, Великовисочное, Лабожское, Пылевец, Андег, Каменка, Тошвиска, Щелино, Хонгурей, Куя, Устье

Тарифный план	Максимальная скорость доступа с 00-00 до 24-00 до	Абонентская плата, руб.	Предоплаченный трафик, Мбайт	Тариф за сверхлимитный трафик, руб/Мбайт
Печора 256	256 Кбит/сек.	710,85р.	не ограничен	0,00
Печора 512	512 Кбит/сек.	1 118,64р.	не ограничен	0,00
Печора 1024	1 Мбит/сек.	1 627,12р.	не ограничен	0,00
Печора 2048	2 Мбит/сек.	2 440,68р.	не ограничен	0,00

Тарифы на услуги сети Интернет Заполярного Района

Тарифный план	Скорость передачи данных до кбит/с		Абонентская плата, руб.	Предоплаченный трафик в сутки и в месяц Мбайт	Тариф за сверхлимитный трафик, руб/Мбайт
	днем с 9:00 до 01:00	ночью с 01:00 до 9:00			
Гибкий ЗР 1	768	128	1 372,88р.	130	0,00
Гибкий ЗР 2	1024	256	2 338,98р.	250	0,00
Гибкий ЗР 3	2048	256	4 576,27р.	500	0,00
NEW Гибкий ЗР 1	768	128	1 400,00р.	250	0,00
NEW Гибкий ЗР 2	1024	256	2 400,00р.	500	0,00
NEW Гибкий ЗР 3	2048	256	4 699,00р.	900	0,00
NEW Спутник 400	2048	512	1 980,00р.	400	0,00
NEW Спутник 350	1024	512	1 650,00р.	350	0,00
Холодный (Тетимлей)	256	256	1 779,66р.	1536	0,41
Маленький (Нюля)	256	256	762,71р.	512	0,76

Тарифы на услуги сети Интернет Заполярного района в с. Несь и с. Коткино с использованием оптоволоконной линии связи

Тарифный план	Скорость передачи данных до кбит/с		Абонентская плата, руб.	Предоплаченный трафик в сутки и в месяц Мбайт	Тариф за сверхлимитный трафик, руб/Мбайт
	днем с 9:00 до 01:00	ночью с 01:00 до 9:00			
Лайт 3000	256	256	1 016,95р.	4000	0,2
Лайт 2000	256	256	508,47р.	2000	0,2
Север 3072	3072	3072	4 100,00р.	не ограничен	0,0
Север 2048	2048	2048	3 549,00р.	не ограничен	0,0
Север 1024	1024	1024	2 542,37р.	не ограничен	0,0



Транспортное сообщение: источники информации

Источник информации	Где искать	Пример	Преимущества и недостатки
Генеральные планы муниципальных образований	Сайты ОГВ Сайт ФГИСТП	Генеральный план Тондошенского сельского поселения. Материалы по обоснованию проекта	Преимущества: как правило, полная информация Недостатки: зачастую редакции документов старше 3 лет
Документы стратегического планирования в сфере энергообеспечения	Сайты ОГВ Сайт ФГИСТП	Программа комплексного развития транспортной инфраструктуры сельского поселения «Село Ачан» Хабаровского края на 2017 -2030 годы	
Расписания движения транспорта	Сайты органов власти Сайты транспортных компаний	Расписания движения транспорта (Официальный сайт Октябрьского района ХМАО-Югры).	Как правило, актуальная и корректная информация
Блоги (рабочие, туристические)	Интернет		Как правило, актуальная и корректная информация



Университетский
консорциум
исследователей
больших данных

Транспортное сообщение: источники информации

Официальный сайт
Октябрьского района
Ханты-Мансийского автономного округа - ЮГР

Главная Район Местное самоуправление Обращения граждан Виртуальная приемная Документы Контакты

Главная ▾ Транспорт и связь ▾

Расписания движения транспорта

- + Автотранспорт
- + ЖД транспорт
- + Воздушный транспорт
- + Речной транспорт
- + Амфибийные суда на воздушной подушке

Транспорт и связь

Деятельность отдела транспорта и связи администрации Октябрьского района

Телефоны для справок

Расписания движения транспорта

- Автотранспорт
- ЖД транспорт
- Воздушный транспорт
- Речной транспорт
- Амфибийные суда на воздушной подушке

Дорожная сеть

Безопасность дорожного движения в Октябрьском районе

Перевозки легковым такси

Переход на цифровое телевидение

Телерадиовещание и связь

РАСПИСАНИЕ
движения теплоходов на пассажирском маршруте
Ханты-Мансийск – Берёзово
на навигацию 2022 года
ОСЕННЕЕ
с 11 сентября 2022 года

т/х «Метеор» отправление: ежедневно время местное

Расстояние от Ханты-Мансийска км	Ханты-Мансийск – Берёзово час. мин.		ПРИСТАНИ	Берёзово – Ханты-Мансийск час. мин.		Расстояние между пристанями км
	приб.	отпр.		отпр.	приб.	
0	-	07-00	Ханты-Мансийск	-	17-55	0
86	08-30	08-35	Елизарово	16-15	16-10	86
98	08-50	08-55	Кедровый	15-50	15-45	12
125	09-25	09-30	Урманый	15-15	15-10	27
156	10-00	10-05	Горнореченск	14-35	14-30	31
184	10-35	10-40	Карымкары	14-00	13-55	28
205	10-55	11-00	Большие Леуши	13-30	13-25	21
217	11-15	11-20	Малый Атлым	13-10	13-05	12
238	11-40	11-45	Сотниково	12-40	12-35	21
276	12-30	12-35	Октябрьское	11-55	11-50	38



Автозимник между камчатскими сёлами Тилички и Хаилино на днях начнёт работу

15 ноября 2010, 14:53

По поручению губернатора края ситуация со снабжением топливом сёл Олюторского района взята под особый контроль

Сюжет

Камчатский край

ПЕТРОПАВЛОВСК-КАМЧАТСКИЙ. 15 ноября. ВОСТОК-МЕДИА - Автозимник между сёлами Тилички и Хаилино должен начать работу уже на этой неделе. Как сообщили в министерстве ЖКХ и энергетики Камчатского края, обычно этот автозимник, проходящий через пять рек, намораживается не раньше 25 ноября.

Отправки по автозимнику в Хаилино из Тиличек ждёт дизтопливо для котельной посёлка. Для вывоза ГУП «Камчатэнергоснаб» в Тиличках сформирован запас угля в объёме 3 тысяч тонн и тысяч тонн дизельного топлива. Сейчас завоз топлива в посёлок ведётся на вездеходе «Витязь» грузоподъемностью 20 тонн. Теплоснабжение жилых и социальных объектов села осуществляется без сбоев.



Транспортное сообщение: источники информации

Дорога жизни. Индигирка.

Начало: <http://sergeyorlow.livejournal.com/46343.html>



sergeyorlow
April 15th, 2015

Оригинал взят у [karpukhins](#) в Дорога жизни. Индигирка.

Северо-Восток России огромнейшая территория, практически лишённая дорог, зато здесь очень развита речная сеть. Не сказал бы, что реки с успехом заменяют дороги, но в таком качестве точно используются. Причём не только летом, во время навигации, но и зимой, когда продолжительные и довольно сильные морозы сковывают эти реки льдом. Вот тогда по льду этих рек прокладывают зимники или зимние дороги, которые существуют только зимой. Причём зачастую используются реки, на которых как раз летняя навигация и невозможна вовсе. То есть зимой в плане транспортного использования, реки даже более востребованы. Не исключение в этом смысле и река Индигирка, на берегах которой расположено несколько довольно крупных и не очень крупных, посёлков. Ключевой посёлок здесь, конечно, Усть-Нера, которая стоит на пересечении сухопутной и круглогодичной Колымской трассы с Индигиркой. Здесь даже мост есть через реку. Отсюда и начинается зимник по Индигирке, по которому можно доехать вплоть до Чокурдаха, крупного посёлка в самых низовьях Индигирки, от Усть-Неры до него 1120 километров. Кстати, по Индигирке летом существует и навигация, правда, лишь отдельными участками. От Усть-Неры можно доехать по воде не ниже Тюбеляха. Дальше река входит в тесное горное ущелье хребта Черского и здесь уже откровенно спортивная река, с порогами и всеми прочими атрибутами. Эту часть реки иногда называют "Индигирской трубой" не только за её узость, но и за то, что тут не редкость сильные ветра. В нижней части Индигирка судоходна от устья и вплоть до Хонуу, правда, здесь навигация тоже очень зависит от уровня воды в реке. Но это летняя тема и по летней Индигирке мне ходить приходилось на спортивном катамаране, а вот теперь пришлось пройти там же, но уже по зимнику на грузовиках с дальнобойщиками. Как мы добирались от Якутска до Усть-Неры рассказал в прошлый раз, теперь расскажу о дальнейшей дороге по индигирскому зимнику от Усть-Неры до Хонуу.



www.photogeographic.ru



Университетский
консорциум
исследователей
больших данных

Спасибо за внимание

Сабуров Александр Алексеевич, a.saburov@narfu.ru

